

**UCHWAŁA NR XXXI/250/2020
RADY MIEJSKIEJ W CIESZANOWIE**

z dnia 27 listopada 2020 r.

w sprawie wyznaczenia aglomeracji Cieszanów

Na podstawie art. 18 ust. 2 pkt 15 ustawy z dnia 8 marca 1990 r. o samorządzie gminnym (t.j. Dz. U. z 2020 r. poz. 713 z późn. zm.) oraz na podstawie art. 87 ust. 1 i ust. 4, w związku z art. 565 ust. 2 ustawy z dnia 20 lipca 2017 r. Prawo wodne (t.j. Dz. U. z 2020 r. poz. 310 z późn. zm.) po uzgodnieniu z Regionalnym Dyrektorem Ochrony Środowiska w Rzeszowie oraz Dyrektorem Zarządu Zlewni w Stalowej Woli, Rada Miejska w Cieszanowie uchwała co następuje:

§ 1. 1. Wyznacza się aglomerację Cieszanów o równoważnej liczbie mieszkańców 7334 z oczyszczalnią ścieków w miejscowości Cieszanów w gminie Cieszanów.

2. W skład aglomeracji wchodzi miejscowości: Chotylub, Cieszanów, Dachnów, Folwarki, Kowalówka, Niemstów, Nowe Sioło, Nowy Lubliniec, Stary Lubliniec, Żuków.

§ 2. Część opisowa aglomeracji stanowi załącznik nr 1 do niniejszej uchwały.

§ 3. Obszar i granice aglomeracji, oznaczone są na mapie stanowiącej załącznik nr 2 do uchwały.

§ 4. Wykonanie Uchwały powierza się Burmistrzowi Miasta i Gminy Cieszanów.

§ 5. ¹⁾ Uchwała wchodzi w życie po upływie 14 dni od ogłoszenia w Dzienniku Urzędowym Województwa Podkarpackiego.

Przewodniczący Rady
Miejskiej w Cieszanowie


Adam Zaborniak

¹⁾ Niniejsza uchwała była poprzedzona Uchwałą Nr LVII/1083/14 Sejmiku Województwa Podkarpackiego z dnia 9 października 2014r. w sprawie zmiany obszaru aglomeracji Cieszanów, która traci moc z dniem wejścia niniejszej uchwały zgodnie z art. 565 ust. 2 ustawy z dnia 20 lipca 2017 – Prawo wodne (t.j. Dz. U. z 2020 r. poz. 310 z późn. zm.)

CZEŚĆ OPISOWA AGLOMERACJI CIESZANÓW

1. Podstawa wyznaczenia obszaru i granic aglomeracji.

- a) studium uwarunkowań i kierunków zagospodarowania przestrzennego gminy przyjęte uchwałą Rady Miejskiej w Cieszanowie NR LV/59/2018 z dnia 12.06.2018
- b) miejscowe plany zagospodarowania przestrzennego - gminy przyjęte uchwałą:
- Rady Miejskiej w Cieszanowie Nr 57/VIII/2000 z dnia 27 września 2000r. w sprawie zabudowy jednorodzinnej przy ulicach: Sobieskiego – Sienkiewicza w Cieszanowie
 - Rady Gminy i Miasta Cieszanów NR 35/V/96 z dnia 25 sierpnia 1996 r. o uchwaleniu miejscowego planu zagospodarowania przestrzennego budownictwa jednorodzinnego w Nowym Siole
 - Uchwała Rady Miejskiej w Cieszanowie NR 4/I/98 z dnia 17 marca 1998 o uchwaleniu Miejscowego Planu Zagospodarowania Przestrzennego Budownictwo Jednorodzinne w Dachnowie
 - Uchwała Rady Miejskiej w Cieszanowie NR 5/I/98 z dnia 17 marca 1998 r. o uchwaleniu Miejscowego Planu Zagospodarowania Przestrzennego Dom Opieki Społecznej w Nowym Siole
 - Uchwała Rady Miejskiej w Cieszanowie NR XVIII/3/2012 z dnia 27 stycznia 2012r. w sprawie uchwalenia miejscowego planu zagospodarowania przestrzennego dla terenów Usługowo- handlowych w Cieszanowie i Nowym Siole
 - Uchwała Rady Miejskiej w Cieszanowie NR XXXIII/84/2012 z dnia 11 grudnia 2012r. w sprawie uchwalenia zmiany miejscowego planu zagospodarowania przestrzennego Budownictwa Jednorodzinnego w Dachnowie
 - Uchwała Rady Miejskiej w Cieszanowie NR XLIV/66/2013 z dnia 16 października 2013r. w sprawie uchwalenia zmiany miejscowego planu zagospodarowania przestrzennego Obwodnica Drogi Wojewódzkiej NRE 865 Dla Miasta Cieszanowa uchwalonego uchwałą Rady Miejskiej w Cieszanowie nr 56/IX/04 z dnia 30 września 2004r. opublikowanego w Dzienniku Urzędowym Województwa Podkarpackiego nr 20 z dnia 17 lutego 2005r. poz 237
 - Uchwała Rady Miejskiej w Cieszanowie NR XLIV/65/2013 z dnia 16 października 2013r. w sprawie uchwalenia zmiany miejscowego planu zagospodarowania przestrzennego Kościoła w Chotylubiu uchwalonego uchwałą Rady Gminy i Miasta Cieszanów nr 20/III/96 z dnia 29 maja 1996r. opublikowanego w Dzienniku Urzędowym Województwa Przemyskiego nr 11 z dnia 31 lipca 1996r. poz. 156
 - Uchwała Rady Miejskiej w Cieszanowie nr III/7/2015 z dnia 29 stycznia 2015r. w sprawie uchwalenia miejscowego planu zagospodarowania przestrzennego Zespół Dworsko-Parkowy w Nowym Siole
 - Uchwała Rady Miejskiej w Cieszanowie NR XXV/203/2020 z dnia 29 maja 2020r. w sprawie uchwalenia miejscowego planu zagospodarowania przestrzennego Zagrobla I
- c) decyzje o warunkach zabudowy i zagospodarowania terenu, decyzje celu publicznego
- Od roku 2014 wydano ok.310 decyzji**
- d) pozwolenie na budowę w zakresie gospodarki wodnej
- **Nie dotyczy**
- e) zgłoszenia budowy, budowli oraz obiektów liniowych w zakresie gospodarki wodnej
- **Nie dotyczy**
- f) wieloletnie plany rozwoju i modernizacji urządzeń wodociągowych i urządzeń kanalizacyjnych
- **Nie dotyczy**
- g) programy funkcjonalno – użytkowe w zakresie gospodarki wodno-ściekowej

- **Nie dotyczy**

2. Informacja o sieci kanalizacyjnej.

a) Długość i rodzaj istniejącej sieci kanalizacyjnej.

Na terenie Aglomeracji Cieszanów występuje kanalizacja tłoczna oraz grawitacyjna

- *grawitacyjna 75,953 km*

- *tłoczna 36,77 km*

Razem : 112,723 km

Lp.	Nazwa Miejscowości	Długość sieci grawitacyjnej (m)	Kanalizacja tłoczna	Ogółem sieć grawitacyjna i tłoczna (m)
1	2	3	4	5
1.	Cieszanów	18,261	1,909	20,17
2.	Chotylub	5,388	3,940	9,328
3.	Dachnów	14,379	5,955	20,334
4.	Folwarki	3,447	5,160	8,607
5.	Kowalówka	3,747	-	3,747
6.	Niemstów	4,515	3,230	7,745
7.	Nowe Sioło	8,372	5,312	13,684
8.	Nowy Lubliniec	7,297	6,354	13,651
9.	Stary Lubliniec	4,940	2,444	7,384
10.	Żuków	5,607	2,473	8,08
RAZEM		75,953	36,777	112,723

b) Długość i rodzaj planowanej do budowy sieci kanalizacyjnej.

0,00 km - nie planuje się budowy sieci

3. Informacja o liczbie mieszkańców w aglomeracji.

a) Liczba stałych mieszkańców aglomeracji.* **7028**

Lp.	Nazwa Miejscowości	Ilość mieszkańców w aglomeracji
1	2	3
1.	Cieszanów	1997
2.	Chotylub	368
3.	Dachnów	1430
4.	Folwarki	169
5.	Kowalówka	145

6.	Niemstów	578
7.	Nowe Siolo	1144
8.	Nowy Lubliniec	449
9.	Stary Lubliniec	494
10.	Żuków	254
RAZEM		7028

b) Liczba stałych mieszkańców aglomeracji korzystających z istniejącej sieci kanalizacyjnej. **6890**

c) Liczba stałych mieszkańców aglomeracji planowanych do podłączenia do nowo wybudowanej sieci kanalizacyjnej.

Podłączenie 138 mieszkańców stałych do nowo wybudowanej sieci kanalizacyjnej w trakcie realizacji.

d) Liczba osób czasowo przebywających w aglomeracji.*

Liczba osób czasowa przebywających w aglomeracji wynosi 306

e) Liczba osób czasowo przebywających w aglomeracji korzystających z sieci kanalizacyjnej.

Liczba osób czasowa przebywających w aglomeracji korzystających z sieci kanalizacyjnej wynosi **306**

f) Liczba osób czasowo przebywających w aglomeracji planowanych do podłączenia do nowo wybudowanej sieci kanalizacyjnej..

Nie przewiduje się

4. Obliczenie wskaźnika koncentracji.*

Wskaźnik wynosi 0. Nie planuje się do budowy sieci kanalizacyjnej.

5. Informacja o przemyśle występującym w aglomeracji.

a) Liczba RLM przemysłu w aglomeracji.

0 RLM. RLM przemysłu nie występuje na terenie aglomeracji Cieszanów

b) Liczba RLM przemysłu obsługiwana przez istniejącą sieć kanalizacyjną.

0 RLM. RLM przemysłu nie występuje na terenie aglomeracji Cieszanów

c) Liczba RLM przemysłu planowana do podłączenia do nowo wybudowanej sieci kanalizacyjnej wraz ze wskazaniem nazw zakładów przemysłowych planowanych do podłączenia do sieci kanalizacyjnej.

0 RLM. Nie przewiduje się

6. Informacja o oczyszczalniach ścieków w aglomeracji.

a) Informacja o istniejących oczyszczalniach ścieków.

Nazwa oczyszczalni ścieków:

Oczyszczalnia Lemna w Cieszanowie

Lokalizacja Oczyszczalni Ścieków

Cieszanów, ul. Skorupki

(dz.ew. 4725/10,4765/13 część biologiczna oraz 4713,4714,4717 część mechaniczna)

Współrzędne Oczyszczalni 50,1515 N 23,0681 E

Lokalizacja wylotu rowu do rzeki na granicy działek nr ew. 40 i 46 obręb 0003 Folwarki, jednostka ewidencyjna 180902_5 Cieszanów – Obszar wiejski, powiat lubaczowski, województwo podkarpackie

Współrzędne wylotu: X-5569680 Y-8435918

Dane kontaktowe

Tel: 16 631 12 96

Fax 16 632 90 95

Email: zuk.cieszanow@wp.pl

Pozwolenie wodnoprawne Dyrektora Zarządu Zlewni w Stalowej woli Państwowego Gospodarstwa Wodnego Wody Polskie znak 22.242.6.4210.46.2020 RF z dnia 15 kwietnia 2020 na okres 10 lat

b) Informacja o planowanych do budowy oczyszczalniach ścieków.

Nie planuje się budowy oczyszczalni ścieków

c) Czy sieć kanalizacyjna zakończona jest końcowym punktem zrzutu. W przypadku odpowiedzi twierdzącej należy wskazać do której aglomeracji ścieki te będą odprowadzane, wraz z określeniem obciążenia tej oczyszczalni ścieków

Ścieki odprowadzane są do aglomeracji Cieszanów. Średnie obciążenie oczyszczalni ścieków wynosi 597m³/d

7. System gospodarki ściekowej w aglomeracji.

a) Średnia dobowa ilość ścieków komunalnych powstających na terenie aglomeracji oraz skład jakościowy tych ścieków.

Średnia dobowa ilość ścieków komunalnych powstających na terenie aglomeracji wynosi 597m³/d

Wartości wskaźników zanieczyszczeń ścieków surowych		
Wskaźnik	Wartość (Średnioroczna z pomiarów)	Uwagi
1	2	3
BZT ₅ [mgO ₂ /l]	465	-
ChZT _{Cr} [mgO ₂ /l]	922	-
Zawiesina ogólna[mg/l]	387,5	-
Fosfor ogólny	-	-
Azot ogólny	-	-
Wartości wskaźników lub % redukcji zanieczyszczeń ścieków oczyszczonych		
Wskaźnik	Wartość lub % redukcji zgodnie z pozwoleniem wodnoprawnym	Wartość (Średnioroczna z pomiarów)
1	2	3
BZT ₅ [mgO ₂ /l]	25,0	22,25
ChZT _{Cr} [mgO ₂ /l]	125,0	122,25
Zawiesina ogólna[mg/l]	35,0	32,75
Fosfor ogólny	-	-
Azot ogólny	-	-

Aglomeracja Cieszanów posiada liczbę RLM < 10 000 która jest obsługiwana przez biologiczną oczyszczalnię ścieków komunalnych bez podwyższonego oczyszczania biogenów. Oczyszczalnia w aglomeracji odpowiada tym standardom. Jakość ścieków wprowadzanych do środowiska odpowiada jakości określonej w Zał. 3 do rozporządzenia Ministra Gospodarki Morskiej i Żeglugi Śródlądowej z dnia 12. Lipca 2019 r. w sprawie substancji szczególnie szkodliwych dla środowiska wodnego oraz warunków, jakie należy spełnić przy wprowadzaniu do wód lub do ziemi ścieków, a także przy odprowadzaniu wód opadowych lub roztopowych do wód lub do urządzeń wodnych

b) Przepustowość istniejącej oczyszczalni ścieków w m³/d.

Przepustowość oczyszczalni wynosi 800m³/d

c) Wydajność istniejącej oczyszczalni ścieków wyrażona w RLM .

Projektowa wydajność oczyszczalni ścieków wyrażona w RLM : 8028 RLM

d) Ilość i skład jakościowy ścieków przemysłowych odprowadzanych przez zakłady do systemu kanalizacji zbiorczej.

Do zbiorowego systemu kanalizacyjnego w aglomeracji Cieszanów nie są odprowadzane ścieki przemysłowe.

e) Ilość ścieków powstających na terenie aglomeracji nieobjętych systemem kanalizacji zbiorczej, gdzie zastosowano systemy indywidualne albo planuje się zastosowanie systemów indywidualnych lub innych rozwiązań zapewniających taki sam poziom ochrony środowiska jak w przypadku systemów kanalizacji zbiorczej (zbiorniki bezodpływowe, przydomowe oczyszczalnie ścieków).

W aglomeracji Cieszanów wszyscy mieszkańcy oraz osoby czasowo przebywające w aglomeracji objęci są zbiorowym systemem kanalizacyjnym. Ilość ścieków nieobjętych systemem kanalizacji zbiorczej wynosi 0.

f) Rodzaj istniejącej oczyszczalni ścieków (rodzaj oczyszczalni należy również wskazać w przypadku planowanej do budowy oczyszczalni ścieków).*

: B - oczyszczalnia biologiczna bez usuwania biogenów, spełniająca standardy odprowadzanych ścieków

8. Uzasadnienie określonej RLM aglomeracji.

Wyszczególnienie*	Wartość RLM
RLM stałych mieszkańców aglomeracji (Mk)	7028
RLM osób czasowo przebywających w aglomeracji (czas)	306
RLM przemysłu (prz)	0
Suma	7334

9. Informacja o strefach ochronnych ujęć wody, zawierająca oznaczenie aktów prawa miejscowego lub o decyzjach ustanawiających te strefy oraz zakazy, nakazy i ograniczenia obowiązujące na tych terenach.

Na terenie aglomeracji brak stref ochronnych ujęć wody

10. Informacja o obszarach ochronnych zbiorników wód śródlądowych zawierająca oznaczenie aktów prawa miejscowego ustanawiających te obszary oraz zakazy, nakazy i ograniczenia obowiązujące na tych obszarach.

Na terenie aglomeracji brak obszarów ochronnych zbiorników wód śródlądowych.

11. Informacja o formach ochrony przyrody, o których mowa w art. 6 ustawy z dnia 16 kwietnia 2004 r. o ochronie przyrody, zawierająca nazwę formy ochrony przyrody oraz tytuł i miejsce ogłoszenia aktu prawnego tworzącego, ustanawiającego albo wyznaczającego formę ochrony przyrody, oraz informacja o obszarach mających znaczenie dla Wspólnoty znajdujących się na liście, o której mowa w art. 27 ust. 1 tej ustawy.

1) Na terenie lasów przy granicy północnej gminy Cieszanów umiejscowiony jest Obszar specjalnej ochrony ptaków (natura 2000) – Puszcza Solska (kod obszaru PLB060008)

Podstawa prawną powołania w/w obszarów jest rozporządzenie Ministra Środowiska z dnia 12 stycznia 2011 r. w sprawie obszarów specjalnej ochrony ptaków(DZ. U. z 2011 r. nr 26, poz. 133).

- 2) Kompleksy leśne przy granicy północnej gminy Cieszanów, które w dużym zakresie pokrywają się z terenami Obszaru specjalnej ochrony ptaków (Natura 2000) – Puszcza Solska (kod obszaru PLB060008) objęte są terenem Parku Krajobrazowego Puszczy Solskiej.

Podstawa prawna powołania w/w parku jest Uchwała Nr XXXIX/789/13 Sejmiku Województwa Podkarpackiego z dnia 28 października 2013r. w sprawie Parku Krajobrazowego Puszczy Solskiej (Dziennik Urzędowy Województwa Podkarpackiego z 2013r., poz 3630

- 3) Ponad 60% powierzchni gminy Cieszanów znajduje się w granicach Roztoczańskiego Obszaru Chronionego Krajobrazu. Ogólna powierzchnia omawianego obszaru na terenie tut. Gminy wynosi 13 181 ha, przy ogólnej powierzchni Gminy 21 945 ha.

Podstawa prawną powołania w/w obszaru jest uchwała NR w sprawie Roztoczańskiego Obszaru Chronionego Krajobrazu (Dziennik Urzędowy Województwa Podkarpackiego z 2013 r. poz 3586

- 4) Na terenie aglomeracji znajdują się pomniki przyrody:

- Lipa drobnolistna w miejscowości Stary Lubliniec nr działki 358/14.

Podstawa prawna powołania Uchwała nr 23/III/2002 Rady Miejskiej w Cieszanowie z dnia 24 maja 2002r. w sprawie uznania drzew za pomniki przyrody (dz. Urz. Woj. Podkarpackiego Nr 37 poz. 729)

- Lipa drobnolistna w miejscowości Chotylub nr działki 538

- Dąb szypułkowy w miejscowości Dachnów nr działki 1422

Podstawa prawna powołania Uchwała nr LIII/23/2014 Rady Miejskiej w Cieszanowie z dnia 29.05.2014 r. w ustanowienia pomnikami przyrody drzew rosnących na terenie administracyjnych gminy Cieszanów (dz. Urz. Woj. Podkarpackiego z 2014r. poz.1760)

12. Badanie spełnienia przez aglomerację warunków Dyrektywy ściekowej 91/271/EWG.

- a) Warunek I (art. 3 Dyrektywy) procent skanalizowania w aglomeracji.*

Aglomeracja Cieszanów jest skanalizowana w 100%

**Wyposażenie aglomeracji w systemy zbierania ścieków komunalnych gwarantujące blisko 100% poziom*

- b) Warunek II (art. 10 Dyrektywy) wydajność oczyszczalni w aglomeracji (wyrażona w RLM).*

Projektowa wydajność oczyszczalni ścieków wyrażona w RLM wynosi 8028 RLM.

- c) Warunek III (art. 4 i art. 5 Dyrektywy) standardy oczyszczania ścieków.*

Aglomeracja Cieszanów posiada liczbę RLM < 10 00, która jest obsługiwana przez biologiczną oczyszczalnię ścieków komunalnych bez podwyższonego oczyszczania biogenów. Oczyszczalnia w aglomeracji odpowiada tym standardom. Jakość ścieków wprowadzanych do środowiska odpowiada jakości określonej w Zał. 3 do rozporządzenia Ministra Gospodarki Morskiej i Żeglugi Śródlądowej z dnia 12. Lipca 2019 r. w sprawie substancji szczególnie szkodliwych dla środowiska wodnego oraz warunków, jakie należy spełnić przy wprowadzaniu do wód lub do ziemi ścieków, a także przy odprowadzaniu wód opadowych lub roztopowych do wód lub do urządzeń wodnych

PRZEWODNICZĄCY
Rady Miejskiej w Cieszanowie
Adam Zaborniak

Załącznik Nr 2 do uchwały Nr XXXI/250/2020
Rady Miejskiej w Cieszanowie
z dnia 27 listopada 2020 r.

CZEŚĆ GRAFICZNA AGLOMERACJI CIESZANÓW

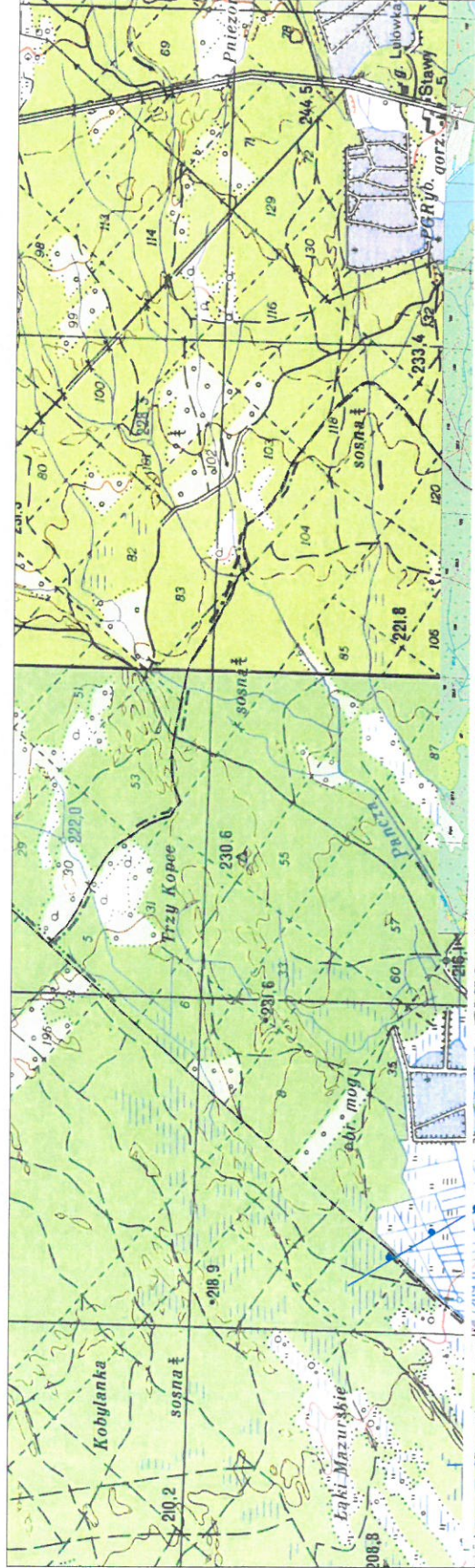
Część graficzna powinna zawierać oznaczenie:

- a) granic obszaru objętego lub przewidzianego do objęcia zasięgiem systemu kanalizacji zbiorczej gminy lub jej obszaru współtworzącego aglomerację na mapie w skali 1:10 000, a w przypadku jej braku - w skali 1:25 000,
- b) istniejących i planowanych do budowy oczyszczalni ścieków lub końcowych punktów zrzutu ścieków komunalnych, do których są odprowadzane ścieki komunalne z obszaru aglomeracji,
- c) granic administracyjnych gminy zgodnie z danymi z państwowego rejestru granic i powierzchni jednostek podziałów terytorialnych kraju,
- d) granic stref ochronnych ujęć wody obejmujących tereny ochrony bezpośredniej i tereny ochrony pośredniej zgodnie z informacjami z systemu informacyjnego gospodarowania wodami,
- e) granic obszarów ochronnych zbiorników wód śródlądowych zgodnie z informacjami z systemu informacyjnego gospodarowania wodami,
- f) granic form ochrony przyrody, o których mowa w art. 6 ustawy z dnia 16 kwietnia 2004 r. o ochronie przyrody, lub obszarów mających znaczenie dla Wspólnoty znajdujących się na liście, o której mowa w art. 27 ust. 1 tej ustawy, zgodnie z informacjami z centralnego rejestru form ochrony przyrody,
- g) skali projektu aglomeracji w formie liczbowej i liniowej.

**Obszar i granice aglomeracji mogą być wyznaczone z wykorzystaniem mapy zasadniczej.*

PRZEWODNICZĄCY
Rady Miejskiej w Cieszanowie

Adam Zaborniak



WYZNACZENIE OBRZARU I GRANIC AGLOMERACJI CIESZANÓW
 CZĘŚĆ GRANICZNA - MAPA W SKALI 1 : 10 000

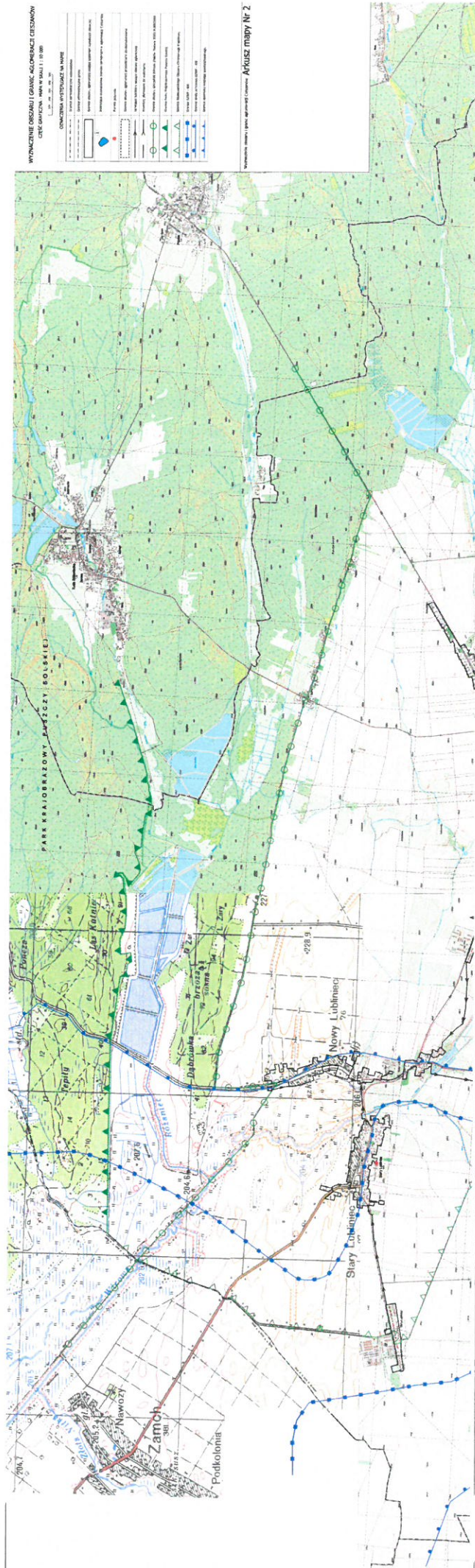
0 100 200 300 400 500

ORNIACZKA WYSTĘPUJĄCE NA MAPIE

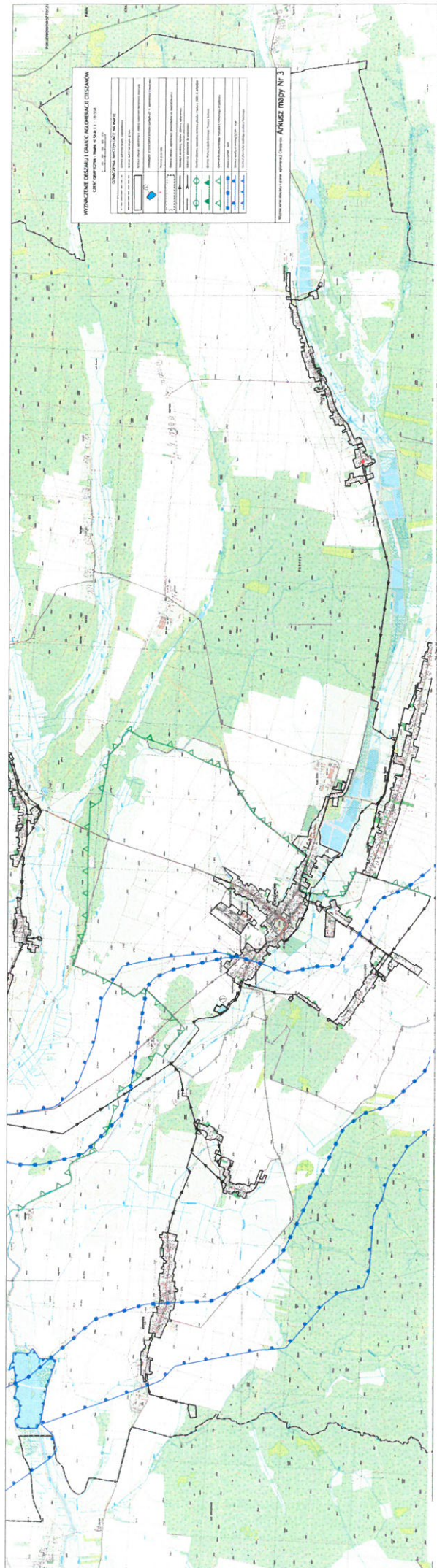
	Granica administracyjna województwa
	Granica administracyjna gminy
	Granica obszaru aglomeracji objętego systemem kanalizacji sanitarnej
	Infrastruktura techniczna sieci wodociągowej w aglomeracji Cieszanów
	Granice obszaru aglomeracji przewidzianego do realizacji
	Linie kolejki szkieletowej (obszary aglomeracji)
	Stacjonary zapowiadacze do wykonania
	Granice obszaru uciążliwych emisji (stan 2001 r.) - stacje
	Granice Parku Aglomeracyjnego (Stacja Świerki)
	Granice Rozbudowanego Obszaru Chronionego Kąpieliska
	Granice CDP - 428
	Granice terenów objętych CDP - 428
	Granice terenów objętych powiatowym

Wyznaczenie obszaru i granic aglomeracji Cieszanów Arkusz mapy Nr 1

PRZEWODNICZĄCY
 Rady Miejskiej w Cieszanowie
Adam Zaborniak
 Adam Zaborniak



PRZEWODNICZĄCY
 Rady Miejskiej Cieszanowie
Adam Szabotniak



PRZEWODNICZĄCY
 Rady Miejskiej w Ciepłanowie
Adara Zaborniak
 Adara Zaborniak

